

T.C

YÜREĞİR KAYMAKAMLIĞI

HAVUTLU İLKOKULU MÜDÜRLÜĞÜ

2024-2028 STRATEJİK PLANI

İSTİKLALMARŞI

Korkma, sönmez bu şafaklarda yüzen al sancak;
Sönmeden yurdumun üstünde tüten en son ocak.
O benim milletimin yıldızıdır, parlayacak;
O benimdir, o benim milletimindir ancak.

Çatma, kurban olayım, çehreni ey nazlı hilal!
Kahraman ırkıma bir gül! Ne bu şiddet, bu celal?
Sana olmaz dökülen kanlarımız sonra helal...
Hakkıdır Hakk'a tapan milletimin istiklal!

Ben ezelden beridir hür yaşadım, hür yaşarım.
Hangi çılgın bana zincir vuracakmış? Şaşarım!
Kükremiş sel gibiyim, bendimi çiğner, aşarım.
Yırtarım dağları, enginlere sığmam taşarım.

Garbın afakını sarmışsa çelik zırhlı duvar,
Benim iman dolu göğsüm gibi serhaddim var.
Ulusun, korkma! Nasıl böyle bir imanı boğar,
"Medeniyet!" dediğin tek dişi kalmış canavar?

Arkadaş! Yurduma alçakları uğratma sakın.
Siper et gövdeni, dursun bu hayasızca akın.
Doğacaktır sana va'ettiği günler Hakk'ın...
Kim bilir, belki yarın, belki yarından da yakın.

Bastığın yerleri "toprak!" diyerek geçme, tanı:
Düşün altındaki binlerce kefensiz yatanı.
Sen şehit oğlusun, incitme, yazıktır atanı:
Verme, dünyaları alsan da, bu cennet vatanı.

Kim bu cennet vatanın uğruna olmaz ki feda?
Şüheda fışkıracak toprağı sıksan, şüheda!
Canı, cananı bütün varımı alsın da Huda,
Etmesin tek vatanımdan beni dünyada cüda.

Ruhumun senden, İlahi, şudur ancak emeli:
Değmesin mabedimin göğsüne namahrem eli.
Bu ezanlar ezanlar-ki şahadetleri dinin temeli
Ebedi yurdumun üstünde benim inlemeli.

O zaman vecd ile bin secde eder-varsa-taşım,
Her cerihamdan, İlahi, boşanıp kanlı yaşım,
Fışkırır ruh-ü mücerred gibi yerden na'sım;
O zaman yükselerek arşa değer belki başım.

Dalgalan sen de şafaklar gibi ey şanlı hilal!
Olsun artık dökülen kanlarımın hepsi helal!
Ebediyen sana yok, ırkıma yok izmihlal:
Hakkıdır, hür yaşamış bayrağımın hürriyet;
Hakkıdır, Hakk'a tapan, milletimin istiklal!

Mehmet AKİF ERSOY

Öğretmenler;
Yeni Nesil Sizin
Eseriniz Olacaktır.

M. Akif ERSOY



GENÇLİĞE HİTABE

Ey Türk gençliği! Birinci vazifen, Türk İstiklalini, Türk cumhuriyetini, İlelebet, muhafaza ve müdafaa etmektir.

Mevcudiyetinin ve istikbalinin yegane temeli budur. Bu temel, senin, en kıymetli hazinendir. İstikbalde dahi, seni, bu hazineden, mahrum etmek isteyecek, dahili ve harici, bedhahların olacaktır. Bir gün, istiklal ve cumhuriyeti müdafaa mecburiyetine düşersen, vazifeye atılmak için, içinde bulunacağın vaziyetin imkan ve şeraitini düşünmeyeceksin! Bu imkan ve şerait, çok namüsaıt bir mahiyette tezahür edebilir. İstiklal ve cumhuriyetine kastedecek düşmanlar, bütün dünyada emsali görülmemiş bir galibiyetin mümessili olabilirler. Cebren ve hile ile aziz vatanın, bütün kaleleri zapt edilmiş, bütün tersanelerine girilmiş, bütün ordular dağıtılmış ve memleketin her köşesi bilfiil işgal edilmiş olabilir. Bütün bu şeraitten daha elim ve daha vahim olmak üzere, memleketin dahilinde, iktidara sahip olanlar gaffet ve dalalet ve hatta hıyanet içinde bulunabilirler. Hatta bu iktidar sahipleri şahsi menfaatlerini, müstevlerin siyasi emelleriyle tevhit edebilirler. Millet, fakr u zaruret içinde harap ve bitap düşmüş olabilir.

Ey Türk istikbalinin evladı! İşte, bu ahval ve şerait içinde dahi, vazifen; Türk istiklal ve cumhuriyetini kurtarmaktır! Muhtaç olduğun kudret, damarlarındaki asil kanda, mevcuttur!

M. Akif ERSOY

Sunuş

Çağımızda hızla gelişen bilim ve teknolojiyle birlikte yönetim anlayışı da değişmiştir. Hızla gelişen eğitim alanımızda yönetim anlayışı çağın gereklerine göre değişmekte ve gelişmektedir. Planlı bir yönetim anlayışına uygun olarak gayemiz, amaç ve hedeflerini belirleyip bu doğrultuda faaliyetlerini sürdürerek büyümektir. Ülkemizde de 2003 yılında yürürlüğe giren 5018 Sayılı Kamu Mali Yönetimi ve Kontrol Kanunu ile tüm kamu kurumlarına stratejik planlama yapma zorunluluğu getirilmiştir. Havutlu İlkokulu olarak biz de, 5018 Sayılı Kamu Mali Yönetimi ve Kontrol Kanununun bize ve kurumumuza yüklediği sorumluluğun gereği olarak, 2024– 2028 yıllarını kapsayan Stratejik Planımız Hazırlık Çalışmaları neticesinde Müdürlüğümüz Stratejik Planı oluşturulmuştur. Çalışmalarda, kurumumuzun mevcut durumu analiz edilmiş, 2024-2028 Stratejik Planımıza yön verecek bilgi ve belgeler derlenmiştir. “Neredeyiz ve Nereye Ulaşmak İstiyoruz? ” Sorularına, en doğru cevaplar verilmeye çalışılmıştır.

288 öğrencimizle ve 15 eğitim çalışanımızla daha gelişmiş daha müreffeh bir okul ortamı için el ele verip çalışmalarımıza devam etmekteyiz. Hep birlikte yapacağımız çalışmalar ve bu çalışmalar sonucu erişeceğimiz hedefler, bizlere bilim ve teknolojiye katkı verebilen çağdaş bir kurumda çalışmanın haklı gururunu yaşatacaktır. Bu bilinç ve duygularla çalışmalarımızı sürdürmekte ve hedeflerimize ulaşmak için yoğun çaba sarf etmekteyiz. Kurumsal kapasitemizin öğretmen ve idari personelin yetkinliklerini artırarak güçlenmesi bütün bu çalışmalar sonucunda gerçekleşmesi sağlanacaktır.

2024-2028 Stratejik planımızın hazırlanmasında ve emeği geçen tüm paydaşlarımıza her alanda destek veren eğitim çalışanlarımıza, milli eğitim personelimize, yöneticilerimize ve planın hazırlanmasında emeği geçen Strateji Geliştirme Ekibine teşekkür ediyorum.

“Planlamada başarısız olursanız başarısız olmayı planlamışsınızdır.”

Hüseyin ÖZLEN

Okul Müdürü

İçindekiler

SUNUŞ	3
İÇİNDEKİLER	4
BÖLÜM I: GİRİŞ VE PLAN HAZIRLIK SÜRECİ	5
BÖLÜM II: DURUM ANALİZİ	6
OKULUN KISA TANITIMI *	7-8
OKULUN MEVCUT DURUMU: TEMEL İSTATİSTİKLER.....	<u>9</u>
PAYDAŞ ANALİZİ	<u>14</u>
GZFT (GÜÇLÜ, ZAYIF, FIRSAT, TEHDİT) ANALİZİ.....	<u>25-30</u>
GELİŞİM VE SORUN ALANLARI	<u>31-33</u>
BÖLÜM III: MİSYON, VİZYON VE TEMEL DEĞERLER	<u>34</u>
MİSYONUMUZ *	<u>34</u>
VİZYONUMUZ *	<u>34</u>
TEMEL DEĞERLERİMİZ *	<u>35</u>
BÖLÜM IV: AMAÇ, HEDEF VE EYLEMLER	<u>36</u>
TEMA I: EĞİTİM VE ÖĞRETİME ERİŞİM.....	<u>36-48</u>
TEMA II: EĞİTİM VE ÖĞRETİMDE KALİTENİN ARTIRILMASI	<u>39-42</u>
TEMA III: KURUMSAL KAPASİTE	<u>43-45</u>
V. BÖLÜM: MALİYETLENDİRME	<u>46</u>
EKLER:	<u>47</u>

BÖLÜM I: GİRİŞ ve PLAN HAZIRLIK SÜRECİ

2024-2028 dönemi stratejik plan hazırlanması süreci Üst Kurul ve Stratejik Plan Ekibinin oluşturulması ile başlamıştır. Ekip tarafından oluşturulan çalışma takvimi kapsamında ilk aşamada durum analizi çalışmaları yapılmış ve durum analizi aşamasında paydaşlarımızın plan sürecine aktif katılımını sağlamak üzere paydaş anketi, toplantı ve görüşmeler yapılmıştır.

Durum analizinin ardından geleceğe yönelim bölümüne geçilerek okulumuzun amaç, hedef, gösterge ve eylemleri belirlenmiştir. Çalışmaları yürüten ekip ve kurul bilgileri altta verilmiştir.

STRATEJİK PLAN ÜST KURULU

Üst Kurul Bilgileri		Ekip Bilgileri	
Adı Soyadı	Unvanı	Adı Soyadı	Unvanı
Hüseyin ÖZLEN	Okul Müdürü	Ömer SARIKAYA	Müdür Yardımcısı
Murat ÖKMEN	Sınıf Öğretmeni	Sedef YÜKSEKBAŞ	Sınıf Öğretmeni
Sevgi KARTAL	Sınıf Öğretmeni	Sevgi BAYKAL	Sınıf Öğretmeni
Naime USLU	Sınıf Öğretmeni	Dilek AKSU	Sınıf Öğretmeni
Seda KOCA	Okul Aile Birliği Başkanı	Özlem KOL	Veli
		Firdes ÜNSAL	Okul Aile Birliği Yönet. Kur. Üyesi

BÖLÜM II: DURUM ANALİZİ

Durum analizi bölümünde okulumuzun mevcut durumu ortaya konularak neredeyiz sorusuna yanıt bulunmaya çalışılmıştır.

Bu kapsamda okulumuzun kısa tanıtımı, okul künyesi ve temel istatistikleri, paydaş analizi ve görüşleri ile okulumuzun Güçlü Zayıf Fırsat ve Tehditlerinin (GZFT) ele alındığı analize yer verilmiştir.

Okulun Kısa Tanıtımı *



OKULUN/KURUMUN TARİHÇESİ: Okulumuz 1964-1965 eğitim-öğretim yılında 5 derslikli ilkokul olarak ilk kez eğitim öğretime açılmıştır. Adana'nın Yüreğir ilçesi, Havutlu Beldesi'nde bulunan okulumuzun arsası ABİDİN RAMAZANOĞLU tarafından, 50.000 adet tuğla SARE SOLAKOĞLU tarafından bağışlanmış olup okulun tamamlanması vatandaşların katkısıyla olmuştur. 1998-1999 eğitim-öğretim yılına kadar köyün ilkokulu olarak hizmet vermiş, bu yıldan itibaren 8 yıllık ilköğretime geçilmiştir.

Okulumuz 2013-2014 eğitim-öğretim yılında binanın yetersiz gelmesinden dolayı yıkılmış olup 4+4 eğitim sistemi gereğince çağın ihtiyaçlarına uygun olarak yeniden yapılmıştır.

OKULUN/KURUMUN ÖZELLİKLERİ: Okulumuz, bodrum kat ve zemin kat dışında 2 kattan oluşmaktadır. 11 derslikli olarak inşa edilen okulumuzda dersliklerin yanı sıra; idari odalar, öğretmenler odası, kütüphane, sığınak, arşiv, araç-gereç odası, depo, kalorifer odası, elektrik odası gibi bölümler bulunmaktadır. Çevresi çim ve ağaçlarla yeşertilmiş olan bahçesi, çok geniş olmamakla birlikte teneffüs saatleri ve okul içerisinde yapılan törenler için yeterli düzeydedir. Bahçe içerisinde su ihtiyacını gidermek üzere çeşme bulunmaktadır. Anasınıfı dersliği okul binasından ayrı olarak bahçede konuşlanmıştır. Okul bahçesinin kuzey tarafında yer alan bölüm spor alanı olarak düzenlenmiş; buraya üstü açık voleybol ve basketbol sahaları yapılmıştır.

Okulumuzda 1 Müdür, 1 Müdür Yardımcısı, 1 Okul Öncesi Öğretmeni, 9 Sınıf Öğretmeni ,1 İngilizce Öğretmeni ve 2 özel eğitim öğretmeni bulunmaktadır.

Okulumuzun 1 sürekli işçi , geçici işçisi, işkur temizlik görevlisi vardır. Güvenlik görevlisi bulunmamaktadır. Bu tür hizmetler İlçe Milli Eğitim Müdürlüğü ve İşkur tarafından sağlanmaktadır.

288 öğrencisi olan ve normal eğitim yapılan okulumuzda, sınıf dersliklerinde eğitim-öğretim yapılmaktadır. Açıldığı günden beri içinde bulunduğu çevrenin gözde okulları arasına girmeyi başarmıştır. Temiz, bakımlı, tertipli, donanımlı bir okuldur.

Okulun Mevcut Durumu: Temel İstatistikler

Okul Künyesi

Okulumuzun temel girdilerine ilişkin bilgiler altta yer alan okul künyesine ilişkin tabloda yer almaktadır.

Temel Bilgiler Tablosu- Okul Künyesi

İli: ADANA		İlçesi: ...YÜREĞİR.....			
Adres:	Havutlu mah. Mecit Serçe cd. No:91 Yüreğir	Coğrafi Konum (link)*:		
Telefon Numarası:	03233363435	Faks Numarası:	03223363435		
e- Posta Adresi:	731708@meb.k12.tr	Web sayfası adresi:	havutluilkokulu.meb.k12.tr		
Kurum Kodu:	731708	Öğretim Şekli:	Tam Gün		
Okulun Hizmete Giriş Tarihi :		Toplam Çalışan Sayısı *	18		
Öğrenci Sayısı:	Kız	152	Öğretmen Sayısı	Kadın	11
	Erkek	136		Erkek	4
	Toplam	288		Toplam	15

Derslik Başına Düşen Öğrenci Sayısı	:26,45	Şube Başına Düşen Öğrenci Sayısı	:26
Öğretmen Başına Düşen Öğrenci Sayısı	:22	Şube Başına 30'dan Fazla Öğrencisi Olan Şube Sayısı	:2
Öğrenci Başına Düşen Toplam Gider Miktarı*		Öğretmenlerin Kurumdaki Ortalama Görev Süresi	10

Çalışan Bilgileri

Okulumuzun çalışanlarına ilişkin bilgiler altta yer alan tabloda belirtilmiştir.

Çalışan Bilgileri Tablosu*

Unvan*	Erkek	Kadın	Toplam
Okul Müdürü ve Müdür Yardımcısı	2	0	2
Sınıf Öğretmeni	1	8	9
Branş Öğretmeni	0	1	1
Anasınıfı Öğretmeni	0	1	1
Özel Eğitim Öğretmeni	1	1	2
Yardımcı Personel	2	1	3
Güvenlik Personeli	0	0	0
Toplam Çalışan Sayıları	6	12	18

Okulumuz Bina ve Alanları

Okulumuzun binası ile açık ve kapalı alanlarına ilişkin temel bilgiler alta yer almaktadır.

Okul Yerleşkesine İlişkin Bilgiler

Okul Bölümleri *		Özel Alanlar	Var	Yok
Okul Kat Sayısı	2	Çok Amaçlı Salon	x	
Derslik Sayısı	11	Çok Amaçlı Saha		x
Derslik Alanları (m2)	52	Kütüphane	x	
Kullanılan Derslik Sayısı	9	Fen Laboratuvarı		x
Şube Sayısı	9	Bilgisayar Laboratuvarı		x
İdari Odaların Alanı (m2)	23	İş Atölyesi		x
Öğretmenler Odası (m2)	25	Beceri Atölyesi		x
Okul Oturum Alanı (m2)	1040	Pansiyon		x
Okul Bahçesi (Açık Alan)(m2)	3900			
Okul Kapalı Alan (m2)	1040			
Sanatsal, bilimsel ve sportif amaçlı toplam alan (m ²)	500			
Kantin (m2)	yok			
Tuvalet Sayısı	6			
Diğer (.....)				

Sınıf ve Öğrenci Bilgileri

Okulumuzda yer alan sınıfların öğrenci sayıları alttaki tabloda verilmiştir.

SINIFI	Kız	Erkek	Toplam	SINIFI	Kız	Erkek	Toplam
Okul Öncesi	21	9	30	3/C	13	12	25
1/A	17	19	36	4/A	13	15	28
1/B	17	20	37	4/B	19	7	26
2/A	16	13	29	Özel eğitim	0	3	3
2/B	14	10	24				
3/A	12	14	26				
3/B	10	14	24				

*Sınıf sayısına göre istenildiği kadar satır eklenebilir.

Donanım ve Teknolojik Kaynaklarımız

Teknolojik kaynaklar başta olmak üzere okulumuzda bulunan çalışır durumdaki donanım malzemesine ilişkin bilgiye alttaki tabloda yer verilmiştir.

Teknolojik Kaynaklar Tablosu

Akıllı Tahta Sayısı	11	TV Sayısı	2
Masaüstü Bilgisayar Sayısı	10	Yazıcı Sayısı	4
Taşınabilir Bilgisayar Sayısı	0	Fotokopi Makinası Sayısı	1
Projeksiyon Sayısı	10	İnternet Bağlantı Hızı	

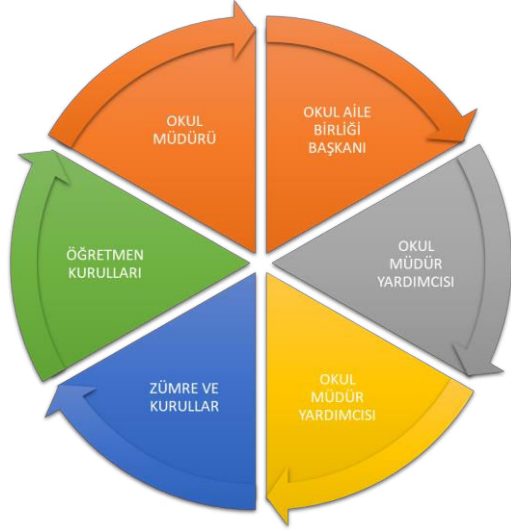
Gelir ve Gider Bilgisi

Okulumuzun genel bütçe ödenekleri, okul aile birliđi gelirleri ve diđer katkılarda dâhil olmak üzere gelir ve giderlerine ilişkin son 4 yıl gerçekleşme bilgileri alttaki tabloda verilmiştir.

Yıllar	Gelir Miktarı	Gider Miktarı
2020	4636	2752,96
2021	3960	5564,14
2022	9185	7358,96
2023	19445	17889,2

PAYDAŞ ANALİZİ

Kurumumuzun temel paydaşları öğrenci, veli ve öğretmen olmakla birlikte eğitimin dışsal etkisi nedeniyle okul çevresinde etkileşim içinde olunan geniş bir paydaş kitlesi bulunmaktadır. Paydaşlarımızın görüşleri anket, toplantı, dilek ve istek kutuları, elektronik ortamda iletilen önerilerde dâhil olmak üzere çeşitli yöntemlerle sürekli olarak alınmaktadır.



Paydaş anketlerine ilişkin ortaya çıkan temel sonuçlara altta yer verilmiştir * :

Öğrenci Anketi Sonuçları:

Öğrencilerimiz tarafından doldurulan “ Havutlu İlkokulu Müdürlüğü Stratejik Planı Öğrenci Görüş ve Anket Değerlendirme Formu” sonucunda öğrencilerimiz tarafından belirlenen olumlu ve olumsuz bölgeler aşağıda belirtilmiştir.

Olumlu Yönler:

- Genç,yeniliklere açık ve dinamik bir okul kadrosunun olması ve uyumlu çalışması
- Liderlik davranışı sergileyebilen yönetici kadrosunun olması
- Okulda projeksiyon ve internet ağının olması
- Öğretmenlerine her zaman ulaşabiliyor olmak.
- Kamera sisteminin olması
- Okulda alınan kararlarda öğrencilerinde görüşünün alınması
- Okulun kendilerini güvende hissedebildikleri bir alan olması.
- Okulun temiz olması olarak belirtmişlerdir.

Olumsuz Yönler:

- Güvenlik Personelinin olmaması.
- Kapalı spor Salonu ve labaruvatorun olmaması
- Branş derslere(resim, müzik vb.) öğretmen girmemesi
- Okuldaki sosyal kursların eksik olması

Öğretmen Anketi Sonuçları:

Öğretmenlerimize tarafından doldurulan “ Havutlu İlkokulu Müdürlüğü Stratejik Planı Öğretmen Görüş ve Anket Değerlendirme Formu” sonucunda öğretmenlerimiz tarafından belirlenen olumlu ve olumsuz bölgeler aşağıda belirtilmiştir.

Olumlu Yönler

- Genç ve dinamik bir okul kadrosunun olması ve uyumlu çalışması
- Liderlik davranışı sergileyebilen yönetici kadrosunun olması
- Okulda projeksiyon, internet ağının olması
- Okulun kendilerini güvende hissedebildikleri bir alan olması.
- Okulun çevresinin risksiz olması

- Kurumdaki tüm duyurular çalışanlara zamanında iletilir ve her türlü ödüllendirmede adil olma, tarafsızlık ve objektiflik sağlanması
- Yöneticiler okul vizyonunu, stratejilerini, iyileştirmeye açık alanları, çalışanları ile paylaşması

Olumsuz Yönler

- Kapalı spor Salonu ve labaruvatorun olmaması
- Velilerin okula ve öğretmenlere desteklerinin istenilen düzeyde olmaması

Veli Anketi Sonuçları:

Veli Anketi Sonuçları

Velilerimiz tarafından doldurulan “ Havutlu İlkokulu Müdürlüğü Stratejik Planı Veli Görüş ve Anket Değerlendirme Formu” sonucunda velilerimiz tarafından belirlenen olumlu ve olumsuz bölgeler aşağıda belirtilmiştir.

Olumlu Yönler

- Genç ve dinamik bir okul kadrosunun olması ve uyumlu çalışması
- Liderlik davranışı sergileyebilen yönetici kadrosunun olması
- Okulda projeksiyon ,internet ağının olması
- Öğretmenler her zaman ulaşabiliyor olmak.
- Kamera sisteminin olması
- Okulun çocuklarının güvende hissedebildikleri bir alan olması.
- Okulun temiz olması olarak belirtmişlerdir.

Olumsuz Yönler

- Güvenlik Personelinin olmaması.
- Kapalı spor Salonu ve labaruvatorun olmaması
- Rehber öğretmen eksikliği

GZFT (Güçlü, Zayıf, Fırsat, Tehdit) Analizi *

Okulumuzun temel istatistiklerinde verilen okul künyesi, çalışan bilgileri, bina bilgileri, teknolojik kaynak bilgileri ve gelir gider bilgileri ile paydaş anketleri sonucunda ortaya çıkan sorun ve gelişime açık alanlar iç ve dış faktör olarak değerlendirilerek GZFT tablosunda belirtilmiştir. Dolayısıyla olguyu belirten istatistikler ile algıyı ölçen anketlerden çıkan sonuçlar tek bir analizde birleştirilmiştir.

Kurumun güçlü ve zayıf yönleri donanım, malzeme, çalışan, iş yapma becerisi, kurumsal iletişim gibi çok çeşitli alanlarda kendisinden kaynaklı olan güçlülükleri ve zayıflıkları ifade etmektedir ve ayrımda temel olarak okul müdürü/müdürlüğü kapsamından bakılarak iç faktör ve dış faktör ayrımı yapılmıştır.

İçsel Faktörler *

Güçlü Yönler

Öğrenciler	<ul style="list-style-type: none">-Ders dışı faaliyetlerin yapılması-ADSL bağlantısının olması-Eğitimin disiplinli, düzenli bir biçimde sürmesi-Okula, ulaşımın rahat olması-Öğretmenlerin genç olması
Çalışanlar	<ul style="list-style-type: none">-Okulun güçlü, tecrübeli, bilinçli, mevzuata hakim bir yönetici ve eğitimci kadrosunun olması- Öğretmenler arası iyi ilişkilerin ve koordinasyonun olması, eğitim kadrosunun tecrübeli, özverili ve güçlü olması-Yeterli öğretmen olması, öğretmen açığının olmaması-İdarecilerin veli, öğretmen ve öğrencileri sahiplenmesi

	<ul style="list-style-type: none">-Kurulan ekiplerin güzel çalışması-Birlik beraberlik ruhu olması-Öğretmenlerin genç olmasıÖğretmenlerin anlayışlılığı, çocuklarla yakından ilgilenmesi, iyi ders anlatması- İdarecilerin velilere karşı gösterdiği sabır- Tam kadro çalışması
Veliler	<ul style="list-style-type: none">-İdarecilerin velilere karşı gösterdiği sabır-Yardıma ihtiyacı olanlara yardım edilmesi-Velilerin mezun olduğu okulda çocuklarının okuyor olması-Okul Aile Birliğinin iş birliğine açık olması
Bina ve Yerleşke	<ul style="list-style-type: none">-Okula, ulaşımın rahat olması-Okulun, bahçenin ve sınıfların temiz olması-Bahçesinin geniş olması-Sağlık ocağının yakın olması.
Donanım	<ul style="list-style-type: none">-Isıtma, aydınlanma, su probleminin olmaması-Fiziki donanımın yeterli olması-Güvenlik kameralarının olması-Çok Amaçlı Salonun olması
Bütçe	Gelir ve giderin ayarlanması
Yönetim Süreçleri	<p>Öğretmenler arası iyi ilişkilerin ve koordinasyonun olması, eğitim kadrosunun tecrübeli, özverili ve güçlü olması</p> <p>Sosyal çalışmalarda faal olma ve dayanışma</p> <p>Okul yönetici ve öğretmenlerinin ihtiyaç duyduğunda İlçe Milli</p>

	Eđitim M¼d¼rl¼đ¼ y¼neticilerine ulařabilmesi ¼đretmen y¼netici iř birliđinin g¼çl¼ olması Liderlik davranıřlarını sergileyebilen y¼netici ve alıřanların bulunması
İletiřim S¼releri	Kendini geliřtiren geliřime aık ve teknolojiyi kullanan ¼đretmenlerin olması vb.

Zayıf Yönler

Öğrenciler	-Bazı öğrencilerin birbirlerine karşı saygısızlığı -Velilerin okula karşı olumsuz tutumu ve bunun öğrencide görülmesi -Ailenin öğrenciyle ilgilenmemesi, onu takip etmemesi. -Okuma alışkanlığının yetersizliği
Çalışanlar	-Çalışanların Sosyo-kültürel faaliyetlere katılım oranlarının azlığı
Veliler	-Ailelerin eğitim-öğretim faaliyetlerine yeterli önemi vermemesi. -Ailenin öğrenciyle ilgilenmemesi, onu takip etmemesi -Velilerin okula ilgisizliği -Öğrencilerin parçalanmış ailelerden gelmeleri
Bina ve Yerleşke	-Spor salonu, resim odası, müzik odası... Vb. olmaması -Okul öncesi oyun alanlarının yetersizliği
Donanım	-Etkinlik gerçekleştirilmesindeki donanımının yetersizliği
Bütçe	Yardımsever insanların az bağış yapması -Mali kaynakların yetersiz olması
Yönetim Süreçleri	Öğlen arası saatlerinde öğrenci-veli kontrolünün yetersiz olması
İletişim Süreçleri	
vb	

Dışsal Faktörler *

Fırsatlar

Politik	Çevre eğitim kurumları ile sivil toplum kuruluşları arasında iyi ilişkilerin olması Üst yöneticilerle iyi ilişkiler içinde olması. Okulumuzun diğer okullar ve kurumlarla iletişiminin güçlü olması
Ekonomik	Okul Aile Birliği ile yönetici ve öğretmenlerin işbirliği içinde çalışıyor olmaları Hayırseverlerin varlığı
Sosyolojik	-Okulun ciddi ölçüde ulaşım sorununun bulunmaması - Okulun , sağlık ocağı, eczane vb olan yakınlığı -Duyarlı velilerinin varlığı -Velilere kısa sürede ulaşılabilmesi - Hizmet alanlarının beklenti ve görüşlerinin dikkate alınması - İlimizde üniversitenin olması.
Teknolojik	-ADSL bağlantısının olması. -Okulumuzun istikrarlı bir başarı grafiğinin bulunması. -Yeni ve etkin teknolojileri öğretmen ve yöneticilerin kullanabilmesi -Eğitim teknolojilerine önemli ölçüde sahip olunması ve eğitimin amaçları doğrultusunda kullanılması.

Mevzuat-Yasal	Mülki ve yerel yetkililerle olan olumlu diyalog ve iş birliği
Ekolojik	İlçenin coğrafi konumunun uygunluğu. *İlimizin doğu ile güneyi birbirine bağlayan geçmiş medeniyetlerin yer aldığı bir dünya kenti olması.

Tehditler

Politik	İlimizin fazla göç alması. Düzensiz kentleşmenin olması.
Ekonomik	İşsizlik
Sosyolojik	Düzensiz kentleşmenin olması. Parçalanmış ve problemlili aileler. Aile fertlerinin ve öğrencilerin şiddete yatkın bir yapılarının bulunması İlçemizdeki ailelerin sosyal, kültürel ve ekonomik yönden farklılık göstermesi.
Teknolojik	Öğrencilerin teknoloji, internet ve oyun bağımlılığının fazla olması. Toplumda öğrencilerin sosyal yönden gelişimini destekleyecek, kitap okuma, spor yapma, sanatsal ve kültürel faaliyetlerde bulunma alışkanlığının yetersiz olması.
Mevzuat-Yasal	Öğrenci velilerinin yeni eğitim-öğretim sistemi yakından atkip etmemeleri
Ekolojik	-Deprem ihtimalinin yüksek olması ve buna yönelik yeterli altyapı çalışmasının bulunmaması.

Havutlu İlkokulu Stratejik Planlama Ekibi olarak planımızın hazırlanması aşamasında katılımcı bir yapı oluşturmak için ilgili tarafların görüşlerinin alınması ve plana dahil edilmesi gerekli görülmüş ve bu amaçla paydaş analizi çalışması yapılmıştır. Ekibimiz tarafından iç ve dış paydaşlar belirlenmiş, bunların önceliklerinin tespiti yapılmıştır.

Paydaş görüş ve beklentileri SWOT (GZFT) Analizi Formu, Çalışan Memnuniyeti Anketi, Öğrenci Memnuniyeti Anketi, Veli Anketi Formu kullanılmaktadır. Aynı zamanda öğretmenler kurulu toplantıları, Zümre toplantıları gibi toplantılarla görüş ve beklentiler tutanakla tespit edilmekte Okulumuz bünyesinde değerlendirilmektedir. Milli Eğitim Bakanlığı, Kaymakamlık, İlçe Milli Eğitim Müdürlükleri, Okullar, Yöneticiler, Öğretmenler, Özel Öğretim Kurumları, Öğrenciler, Okul aile birlikleri, Memur ve Hizmetli, Belediye, İlçe Sağlık Müdürlüğü, Meslek odaları, Sendikalar, Vakıflar, Muhtarlıklar, Tarım İlçe Müdürlüğü, Sivil Savunma İl Müdürlüğü, Türk Telekom İlçe Müdürlüğü, Medya...vb.

Paydaş Analizi ve Sınıflamasında Kullanılan Kavramlara İlişkin Açıklamalar:

Paydaş: Kurumun gerçekleştirdiği faaliyetlerden etkilenen taraflardır. Paydaşlar şu başlıklarda ele alınmaktadır.

Lider: Kurumda herhangi bir kademede görev alan çalışanlar içerisinde liderlik özellikleri olan kişilerdir.

Çalışan: Kurum çalışanlarıdır.

Müşteri: Ürün, hizmet veya süreçten etkilenen veya satın alıp kullanan herkeştir. İki çeşit müşteri vardır. Dış müşteriler; hizmet veren kuruma mensup olmayan, ancak ürün/hizmetten yararlanan veya ondan etkilenenlerdir. İç müşteriler; kurumda çalışanlardır.

Temel Ortak: Kurumun faaliyetlerini gerçekleştirmek üzere kendi seçimine bağlı olmaksızın zorunlu olarak kurulmuş olan ortaklıklardır.(yapısal bağlılık gibi)

Stratejik Ortak: Kurumun faaliyetlerini gerçekleştirmek üzere kendi seçimi üzerine kurduğu ortaklıklardır.

Tedarikçi: Kurumun faaliyetlerini gerçekleştiren ihtiyaç duyduğu kaynakları temin eden kurum/kuruluşlardır.

Ürün/Hizmet: Herhangi bir hizmet/üretim sürecinin çıktısıdır

HAVUTLU İLKOKULU PAYDAŞ ANALİZİ

PAYDAŞIN ADI	PAYDAŞ TÜRÜ	NEDEN PAYDAŞ	HEDEF KİTLE / YARARLANICI	TEMEL ORTAK	STRATEJİK ORTAK	ÇALIŞAN	TEDARİKÇİ	Önem derecesi
								1. Önemli 2. Önemli
Milli Eğitim Bakanlığı	Dış Paydaş	MEB politika üretir, genel bütçe merkezden gelir, Hesap verilen mercidir.		√			√	1
Valilik ve Kaymakamlık	Dış Paydaş	Kurumumuzun üstü konumunda olup, hesap verilecek mercidir.		√				1
İl ve İlçe Milli Eğitim Müdürlüğü	Dış Paydaş	Müdürlüğüne bağlı okul ve kurumları belli bir plan dâhilinde yönetmek ve denetlemek, inceleme ve soruşturma işlerini yürütmek.	√	√				1
Okullar	Dış Paydaş	İlk ve Ortaokullar tedarikçi konumundadır. Ortaöğretimler stratejik ortağımızdır.	√	√	√		√	1
Yönetici ve Öğretmenler	İç Paydaş	Hizmet veren personeldir.	√	√	√	√		1
Özel Öğretim Kurumları	Dış Paydaş	Eğitim öğretim hizmetlerinde tamamlayıcı unsurdur.	√		√			2
Öğrenciler	İç Paydaş	Hizmetin sunulduğu paydaşlardır. İç ve dış paydaş kabul edilebileceği gibi iç paydaş görülmesi daha uygundur.	√	√	√			1
Okul Aile Birlikleri	İç Paydaş	Okulun eğitim öğretim ortamları ve imkânlarının zenginleştirilmesi için çalışır.		√	√	√	√	1
Memur ve Hizmetliler	İç Paydaş	Görevli personeldir.		√	√	√		1
Belediye	Dış Paydaş	Çevre düzenlemesi altyapıyı hazırlar.	√		√		√	2

İlçe Toplum Sağlığı Merkezi	Dış Paydaş	Sağlık taramaları yapar ve koruyucu sağlık önlemleri alır.		√				2
Meslek odaları	Dış Paydaş	Yaygın ve mesleki eğitim hizmetlerini yapar.			√			2
Sendikalar	Dış Paydaş	Personel örgütlenmesi yapar.			√	√		2
Vakıflar	Dış Paydaş	Okul öncesi ve yaygın eğitim çalışmalarında destek sunar.			√			2
Muhtarlıklar	Dış Paydaş	Halk ile iletişimi gerçekleştirir.	√		√		√	2
Tarım İlçe Müdürlüğü	Dış Paydaş	Yaygın eğitime yönelik çalışmalar yapar.	√		√			2
Sivil Savunma İl Müdürlüğü	Dış Paydaş	Sivil savunma hizmetleri yürütür.			√			2
Türk Telekom İlçe Müdürlüğü	Dış Paydaş	Haberleşme ve iletişim eksikliklerini giderir.			√		√	2
Medya	Dış Paydaş	Yazılı, sözlü ve görsel yayın yapar.	√		√			2

HAVUTLU İLKOKULU PAYDAŞ LİSTESİ

Paydaşlar	Kurum İçi-Dışı		Paydaş Türü					
	İç Paydaş	Dış Paydaş	Lider	Çalışanlar	Hedef Kitle	Temel Ortak	Stratejik Ortak	Tedarikçi
Yöneticilerimiz	√		√	√				
Öğretmen	√		√	√				
Öğrenci	√				√			
Veli	√				√		0	0
Okul Aile Birliği	√				√	√	√	
Memur ve Hizmetliler	√			√				
Resmi Okullarımız / Kurumlarımız		√				√		
Özel - Okullarımız / Kurumlarımız		√				√		
Bakanlık Merkez Teşkilatı		√				√		
AdanaV aliliği		√				√		
Adana Büyükşehir Belediye Başkanlığı		√					√	
Adana Cumhuriyet Başsavcılığı		√					√	
Bölge İdare Mahkemesi Başkanlığı		√					√	
Sahil Güvenlik Marmara ve Boğazlar Bölge Komutanlığı		√					0	
İl Kuvvet Komutanlıkları		√					0	
İl Emniyet Müdürlüğü		√					0	
İlçe Emniyet Müdürlüğü		√					0	
Semt Karakolu		√				√	√	
İl Özel İdaresi		√					√	√
Yüreğir Kaymakamlığı		√				√	√	
Yüreğir İlçe Milli Eğitim Müdürlüğü		√				√		
Yüreğir Belediye Başkanlığı		√					√	√
Yüreğir Mal Müdürlüğü		√					√	
Üniversiteler		√			0		√	0
YURT-KUR Adana Bölge Müdürlüğü		√			0			
Başbakanlık Sosyal Esirgeme Kurumu İl Müdürlüğü		√			0		√	0
Ulusal Ajans		√					√	√
Medya		√					0	

Eđitim Sendikaları		√					0	
Türkiye İstatistik Kurumu Bölge Müdürlüğü		√					0	0
Bayındırlık ve İskân İl Müdürlüğü		√					0	
İl Sağlık Müdürlüğü		√					0	0
İlçe Toplum Sağlık Merkezi		√					√	
Semt Kliniğı		√					√	
Tarım İl Müdürlüğü		√					0	0
İl Kültür ve Turizm Müdürlüğü		√					√	
Çevre ve Orman İl Müdürlüğü		√					0	
Türk Telekom İstanbul Bölge Müdürlüğü		√						√
Devlet Senfoni Orkestrası Müdürlüğü		√					0	
Devlet Opera ve Bale Müdürlüğü		√					0	
Devlet Tiyatrosu Müdürlüğü		√					0	
Devlet Klasik Türk Müziğı Korosu Müdürlüğü		√					0	
Devlet Modern Folk Müziğı Topluluğı Müdürlüğü		√					0	
Meteoroloji Bölge Müdürlüğü		√					0	
Sivil Toplum Kuruluşları (Vakıf - Dernek)		√					0	0
Kantin İşleticileri		√					√	√
Servis İşleticileri		√					√	√
Özel Sektör		√			0		0	0
O: Bazı Paydaşlar, bir kısmı ile ilişki vardır.								
V: Paydaşların tamamı								

Önceliklendirilen paydaşlar bu aşamada kapsamlı olarak değerlendirilir. Paydaşlar değerlendirilirken cevap aranabilecek sorular şunlardır:

Paydaş, Okulun hangi faaliyeti/hizmeti ile ilgilidir?

Paydaşın Okulun beklentileri nelerdir?

Paydaş, Okulun faaliyetlerini/hizmetlerini ne şekilde etkilemektedir?(olumlu-olumsuz)

Paydaşın Okulun etkileme gücü nedir?

Paydaş, Okulun faaliyetlerinden/hizmetlerinden ne şekilde etkilenmektedir? (olumlu-olumsuz)

Paydaş analizi kapsamında, Okulun sunduğı ürün/hizmetlerle bunlardan yararlananlar ilişkilendirilir.

Böylece, hangi ürün/hizmetlerden kimlerin yararlandığı açık bir biçimde ortaya konulur.

Ürün/Hizmet Tablosu, yararlanıcıların ilgili olduğu ürün/hizmetleri bir arada görebilmek ve her bir ürün/hizmetin hangi yararlanıcıları ilgilendirdiğini görselleştirebilmek için faydalı bir araçtır

Yararlanıcı-Ürün/Hizmet Matrisi

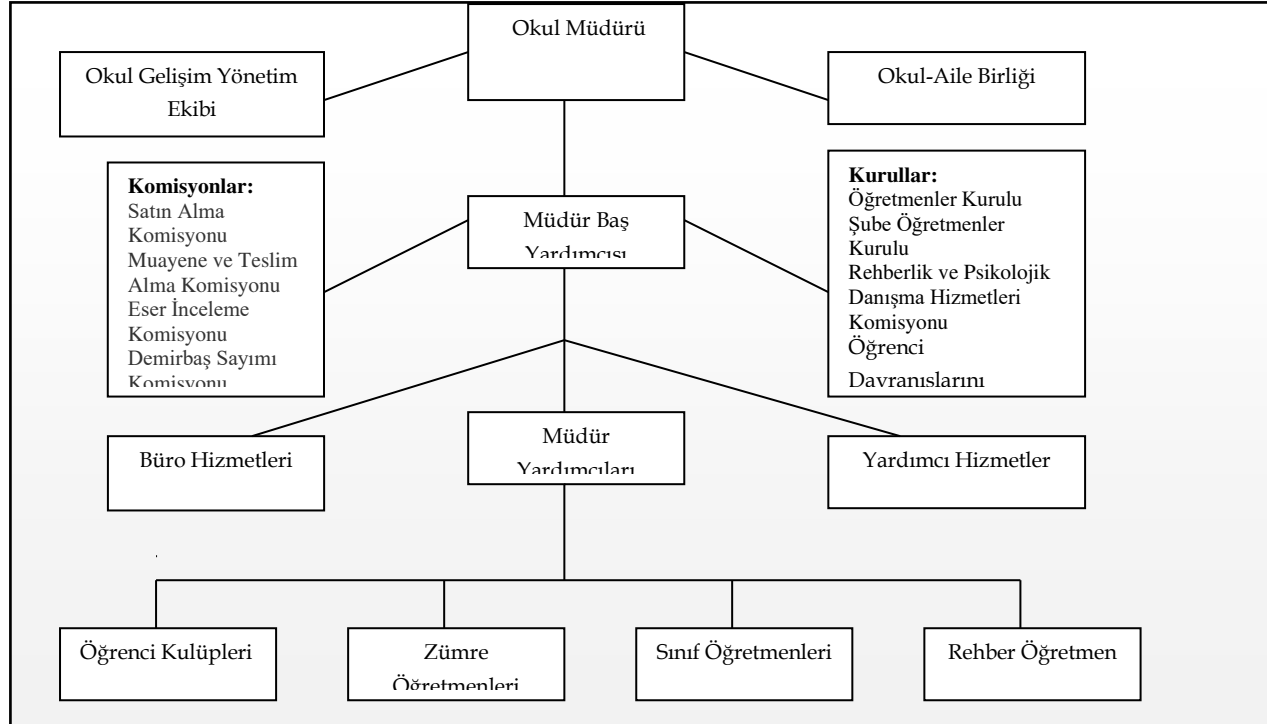
Ürün/Hizmet	Personel İşleri	Rehberlik ve Yönlendirme	Öğrenci başarısının değerlendirilmesi	Öğrenci kayıt, kabul ve devam işleri	Öğrencilere Ücretsiz Ders Kitabı Dağıtım	Sınav İşleri	Sınıf geçme işleri	Öğrenim belgesi	Sportif Faaliyetler	Sosyal ve Kültürel Faaliyetler	Öğrenci davranışlarının değerlendirilmesi	Öğrenci sağlığı ve güvenliği	Mezunlar (Öğrenci)	Öğrenci Servisleri	Eğitim-Öğretimi ve Yönetimi Geliştirme Çalışmaları	Fiziki Nitelik Geliştirme Çalışmaları	Staj İşleri	Okul çevre ilişkileri
Milli Eğitim Bakanlığı	√	√	√	√	√	√									√	√		
Adana Valiliği	√														√	√		√
Adana İl Milli Eğitim Müdürlüğü	√	√		√	√	√			√	√		√			√	√	√	
Yüreğir Kaymakamlığı	√				√					√					√	√		
Yüreğir İlçe Milli Eğitim Müdürlüğü	√	√	√	√	√	√	√	√	√	√	√	√	√	√	√	√	√	√
Okullar /Kurumlar		√							√	√					√	√	√	√
Özel Öğretim Kurumları		√	√			√			√	√								
Yöneticilerimiz	√	√	√	√	√	√	√	√	√	√	√	√	√	√	√	√		√
Öğretmenler	√	√	√		√	√	√		√	√	√	√	√	√	√			√
Öğrenciler		√			√	√			√	√		√	√	√				√
Okul aile birlikleri																√		√
Memur ve Hizmetli	√															√		√
Belediye									√	√						√		√
İlçe Sağlık Müdürlüğü												√						
Meslek odaları		√											√					
Eğitim Sendikaları	√													√				√
Vakıflar																√		√

Muhtarlıklar																	√		√
Tarım İlçe Müdürlüğü																	√		√
Sivil Savunma İl Müdürlüğü																	√		
Türk Telekom İlçe Müdürlüğü																	√		
Medya		√															√	√	√

Paydaşların değerlendirilmesi: Paydaş önem/etki matrisinde güçlü ise birlikte çalış, zayıf ve önemli ise taleplerini önemse ve gözet, çalışmalarına dâhil et. Güçlü ve önemsiz ise faaliyetlerini bilgilendir. Eğer zayıf ve önemsiz ise kurumlarını faaliyetlerini izle.

PAYDAŞ ÖNEM ETKİ MATRİSİ				
PAYDAŞIN ADI	Önem		Etki	
	Önemli	Önemsiz	Güçlü	Zayıf
Milli Eğitim Bakanlığı	√		Birlikte çalış	
Kaymakamlık	√		Birlikte çalış	
İlçe Milli Eğitim Müdürlükleri	√		Birlikte çalış	
Okullar		√		İzle
Yöneticiler	√		Çalışmalara dâhil et	
Öğretmenler	√		Çalışmalara dâhil et	
Öğrenciler	√		Çalışmalara dâhil et	
Özel Öğretim Kurumları		√		İzle
Okul Aile Birlikleri	√		Çalışmalara dâhil et	
Memur ve Hizmetliler	√		Çalışmalara dâhil et	
Belediye		√	Bilgilendir	
İlçe Sağlık Müdürlüğü		√		İzle
Meslek odaları		√	Bilgilendir	
Sendikalar		√		İzle
Vakıflar		√		İzle
Muhtarlıklar		√		İzle
Tarım İlçe Müdürlüğü		√		İzle
Sivil Savunma İl Müdürlüğü		√		İzle
Türk Telekom İlçe Müdürlüğü		√		İzle

Havutlu İlkokulu Teşkilat Şeması



Gelişim ve Sorun Alanları

Gelişim ve sorun alanları analizi ile GZFT analizi sonucunda ortaya çıkan sonuçların planın geleceğe yönelim bölümü ile ilişkilendirilmesi ve buradan hareketle hedef, gösterge ve eylemlerin belirlenmesi sağlanmaktadır.

Gelişim ve sorun alanları ayrımında eğitim ve öğretim faaliyetlerine ilişkin üç temel tema olan Eğitime Erişim, Eğitimde Kalite ve kurumsal Kapasite kullanılmıştır. Eğitime erişim, öğrencinin eğitim faaliyetine erişmesi ve tamamlamasına ilişkin süreçleri; Eğitimde kalite, öğrencinin akademik başarısı, sosyal ve bilişsel gelişimi ve istihdamı da dâhil olmak üzere eğitim ve öğretim sürecinin hayata hazırlama evresini; Kurumsal kapasite ise kurumsal yapı, kurum kültürü, donanım, bina gibi eğitim ve öğretim sürecine destek mahiyetinde olan kapasiteyi belirtmektedir.

Eğitime Erişim	Eğitimde Kalite	Kurumsal Kapasite
Okullaşma Oranı	Akademik Başarı	Kurumsal İletişim
Okula Devam/ Devamsızlık	Sosyal, Kültürel ve Fiziksel Gelişim	Kurumsal Yönetim
Okula Uyum, Oryantasyon	Sınıf Tekrarı	Bina ve Yerleşke
Özel Eğitime İhtiyaç Duyan Bireyler	İstihdam Edilebilirlik ve Yönlendirme	Donanım
Yabancı Öğrenciler	Öğretim Yöntemleri	Temizlik, Hijyen
Hayatboyu Öğrenme	Ders araç gereçleri	İş Güvenliği, Okul Güvenliği
		Taşıma ve servis

Gelişim ve sorun alanlarına ilişkin GZFT analizinden yola çıkılarak saptamalar yapılırken yukarıdaki tabloda yer alan ayırımda belirtilen temel sorun alanlarına dikkat edilmesi gerekmektedir.

Gelişim ve Sorun Alanlarımız

1.TEMA: EĞİTİM VE ÖĞRETİME ERİŞİM	
1	Okulumuz öğrencilerinin okula seveerek gelmesi sağlanmıştır.
2	Okula devamsızlık yapan öğrencilere yönelik ev ziyaretlerine gidilerek eğitime erişimleri sağlanmıştır.
3	Özellikle 1. Sınıf ve yabancı uyruklu öğrencilerin okula uyum ve oryantasyon sürecini kolay geçirmeleri sağlanmıştır.
4	Özel Eğitime ihtiyacı olan öğrenciler Rehberlik servisi ne yönlendirilerek gerekli görüldüğünde RAM a yönlendirilmektedir.
5	Yabancı uyruklu öğrencilerin eğitime ulaşması ve kendilerini yetiştirmelerine olanaklar sunulmuştur.
6	İYEP kursu dahil olan öğrencilerle başarı seviyesinin artırılması planlanmaktadır.
7	

2.TEMA: EĞİTİM VE ÖĞRETİMDE KALİTE	
1	Öğrencilerin akademik başarılarını arttırıcı çalışmalar yapılmıştır.
2	Öğrencilerin sosyal, Kültürel ve fiziksel gelişimleri için gerekli tedbirler alınması sağlanmıştır.
3	Sınıf tekrarı yapan öğrenci sayısı en aza indirilmiştir.
4	Sınıf öğretmenleri derslerde farklı öğretim yöntemleri uygulayarak öğrencilerin ders başarılarını arttırıcı tedbirler alınmıştır.
5	Ders araç gereçlerinin derslerde aktif kullanımı sağlanarak öğrencileri derse bağlayıcı teknikler kullanılması sağlanmıştır.

3.TEMA: KURUMSAL KAPASİTE	
1	Kurumsal iletişimde tüm öğretmenlerimiz alanında uzman yeterliliklere sahiptir.
2	Kurumsal yönetim sürecinde okul idaresi aktif olarak öğrencileri ve öğretmenleri yönlendirmektedir.
3	Okul binası tamirat ve tadilat görmüş olup bir çok bakımdan modernize edilmiştir.
4	Okul bazı teknolojik araç gereçlerle donatılmış olup, bazı sınıflarda projeksiyon eksiklikleri bulunmaktadır.
5	Okulumuz personelleri okul temizliğine dair oldukça hassasiyet ve özveriyle çalıştığından okul hijyen kalitesi bakımından gayet iyi durumdadır.
6	İş Güvenliği bakımından okulumuzda tüm kurallara riayet edilmektedir. İş güvenliği uzmanı personelimiz bu konuda okulda aktif kontrollerde bulunarak çalışmalarını sürdürmektedir.

BÖLÜM III: MİSYON, VİZYON VE TEMEL DEĞERLER

Okul Müdürlüğümüzün Misyon, vizyon, temel ilke ve değerlerinin oluşturulması kapsamında öğretmenlerimiz, öğrencilerimiz, velilerimiz, çalışanlarımız ve diğer paydaşlarımızdan alınan görüşler, sonucunda stratejik plan hazırlama ekibi tarafından oluşturulan Misyon, Vizyon, Temel Değerler; Okulumuz üst kurulana sunulmuş ve üst kurul tarafından onaylanmıştır.

MİSYONUMUZ * Atatürk ilke ve devrimlerini özümseyen,yurdunu seven çağdaş,demokratik,laik,ulusal

Ve evrensel değerleri savunan,değişime ve gelişime açık,kendine güvenen,katılımcı,sorgulayan,toplumsal uzlaşmanın önemini bilen,insanların mutluluğunu hedefleyen,yaratıcı,üretken,hoşgörü sahibi,farklılıkları zenginlik sayan ,duygusal,düşünsel ve sosyal açıdan yetkin bireyler yetiştirmek.

VİZYONUMUZ * Çocuklarımıza mutlu ve başarılı bireyler olma istek ve yeteneği kazandırmaktır. Bu nedenle bireysel yeteneklerini dikkate alarak öğrenmelerini sağlamak,bilgili,becerili,öz güvenli olmalarını,çevreleriyle iyi ve olumlu iletişim kurabilmelerini ,çağımızın gereği olarak gelişen teknolojiyi kullanabilmelerini , işbirliği ve ekip çalışmalarına hazır bireyler olabilmelerini düşünsel,duygusal ve sosyal açıdan sağlıklı yetişmelerini sağlayabilmektedir.

TEMEL DEĞERLERİMİZ *

- 1) Genellik ve eşitlik, Planlılık
- 2) Eğitim Hakkı, Fırsat ve İmkan Eşitliği
- 3) Atatürk İnkılâp ve İlkeleri ve Atatürk Milliyetçiliği,
- 4) Ferdin ve toplumun ihtiyaçları
- 5) Demokrasi Eğitimi ,Bilimsellik,
- 6) Okul ve ailenin işbirliği

BÖLÜM IV: AMAÇ, HEDEF VE EYLEMLER

Açıklama:

- 1) **Amaç, hedef, gösterge ve eylem kurgusu amaç Sayfa 16-17 da yer alan Gelişim Alanlarına göre yapılacaktır.**
- 2) **Altta erişim, kalite ve kapasite amaçlarına ilişkin örnek amaç, hedef ve göstergeler verilmiştir.**
- 3) **Erişim başlığında eylemlere ilişkin örneğe yer verilmiştir.**

TEMA I: EĞİTİM VE ÖĞRETİME ERİŞİM

Eğitim ve öğretime erişim okullaşma ve okul terki, devam ve devamsızlık, okula uyum ve oryantasyon, özel eğitime ihtiyaç duyan bireylerin eğitime erişimi, yabancı öğrencilerin eğitime erişimi ve hayatboyu öğrenme kapsamında yürütülen faaliyetlerin ele alındığı temadır.

Stratejik Amaç 1:

Kayıt bölgemizde yer alan çocukların okullaşma oranlarını artıran, öğrencilerin uyum ve devamsızlık sorunlarını gideren etkin bir yönetim yapısı kurulacaktır. ***

Stratejik Hedef 1.1. Kayıt bölgemizde yer alan çocukların okullaşma oranları artırılacak ve öğrencilerin uyum ve devamsızlık sorunları da giderilecektir. ***

Performans Göstergeleri

No	PERFORMANS GÖSTERGESİ	Mevcut	HEDEF				
		2023	2024	2025	2026	2027	2028
PG.1.1.a	Kayıt bölgesindeki öğrencilerden okula kayıt yaptıranların oranı (%)	%100	%100	%100	%100	%100	%100
PG.1.1.b	İlkokul birinci sınıf öğrencilerinden en az bir yıl okul öncesi eğitim almış olanların oranı (%) (ilkokul)	%60	%70	%80	%90	%100	%100
PG.1.1.c	Okula yeni başlayan öğrencilerden oryantasyon eğitimine katılanların oranı (%)	%80	%85	%90	%100	%100	%100
PG.1.1.d	Bir eğitim ve öğretim döneminde 20 gün ve üzeri devamsızlık yapan öğrenci oranı (%)	%8	%5	%3	%2	%1	%0
PG.1.1.e	Bir eğitim ve öğretim döneminde 20 gün ve üzeri devamsızlık yapan yabancı öğrenci oranı (%)	%20	%10	%5	%2	%1	%0
PG.1.1.f	Okulun özel eğitime ihtiyaç duyan bireylerin kullanımına uygunluğu (0-1)	1	1	1	1	1	1
PG.1.1.g	Hayat boyu öğrenme kapsamında açılan kurslara devam oranı (%) (halk eğitim)	%0	%10	%20	%30	%40	%50
PG.1.1.h	Hayat boyu öğrenme kapsamında açılan kurslara katılan kişi sayısı (sayı) (halkeğitim)	0	10	20	30	40	60

Eylemler*

No	Eylem İfadesi	Eylem Sorumlusu	Eylem Tarihi
1.1.1.	Kayıt bölgesinde yer alan öğrencilerin tespiti çalışması yapılacaktır.	Okul Stratejik Plan Ekibi	01 Eylül-20 Eylül
1.1.2	Devamsızlık yapan öğrencilerin tespiti ve erken uyarı sistemi için çalışmalar yapılacaktır.	Müdür Yardımcısı	01 Eylül-20 Eylül
1.1.3	Devamsızlık yapan öğrencilerin velileri ile özel aylık toplantı ve görüşmeler yapılacaktır.	Müdür Yardımcısı	Her ayın son haftası
1.1.4	Okulun özel eğitime ihtiyaç duyan bireylerin kullanımının kolaylaştırılması için rampa ve asansör eksiklikleri tamamlanacaktır.	Müdür Yardımcısı	Mayıs 2026
1.1.5	Hayatboyu öğrenme kapsamında hangi kursların açılacağına tespit edilecek.(Yetişkinlere okuma-yazma kursu vb.)	Müdür Yardımcısı	Mayıs 2025

TEMA II: EĞİTİM VE ÖĞRETİMDE KALİTENİN ARTIRILMASI

Eğitim ve öğretimde kalitenin artırılması başlığı esas olarak eğitim ve öğretim faaliyetinin hayata hazırlama işlevinde yapılacak çalışmaları kapsamaktadır.

Bu tema altında akademik başarı, sınav kaygıları, sınıfta kalma, ders başarıları ve kazanımları, disiplin sorunları, öğrencilerin bilimsel, sanatsal, kültürel ve sportif faaliyetleri ile istihdam ve meslek edindirmeye yönelik rehberlik ve diğer mesleki faaliyetler yer almaktadır.

Stratejik Amaç 2:

Öğrencilerimizin gelişmiş dünyaya uyum sağlayacak şekilde donanımlı bireyler olabilmesi için eğitim ve öğretimde kalite artırılabacaktır.

Stratejik Hedef 2.1. Öğrenme kazanımlarını takip eden ve velileri de sürece dâhil eden bir yönetim anlayışı ile öğrencilerimizin akademik başarıları ve sosyal faaliyetlere etkin katılımı artırılabacaktır.

(Akademik başarı altında: ders başarıları, kazanım takibi, üst öğrenime geçiş başarı ve durumları, karşılaştırmalı sınavlar, sınav kaygıları gibi akademik başarıyı takip eden ve ölçen göstergeler,

Sosyal faaliyetlere etkin katılım altında: sanatsal, kültürel, bilimsel ve sportif faaliyetlerin sayısı, katılım oranları, bu faaliyetler için ayrılan alanlar, ders dışı etkinliklere katılım takibi vb ele alınacaktır.)

Performans Göstergeleri

No	PERFORMANS GÖSTERGESİ	Mevcut	HEDEF				
		2023	2024	2025	2026	2027	2028
PG.2.1.b	Bir eğitim ve öğretim döneminde bilimsel, kültürel, sanatsal ve sportif alanlarda en az bir faaliyete katılan öğrenci oranı (%)	%40	%50	%60	%70	%80	%90
PG.2.1.d	Öğrenci başına okunan kitap sayısı	15	20	30	35	40	45
PG.2.1.e	Öğretmenlerimize modern öğretim yöntem-teknikler konusunda düzenlenen seminer sayısı	1	2	3	4	5	6

Eylemler

No	Eylem İfadesi	Eylem Sorumlusu	Eylem Tarihi
2.1.1.	Bireylerin en az bir yabancı dili iyi derecede öğrenmesinin önemi ve yabancı dil eğitimine erken yaşlarda başlamanın yabancı dil öğrenmedeki avantajları ile ilgili farkındalık artırmaya yönelik çalışmalar yapılacaktır	İngilizce Öğretmeni	Her Öğretim Dönemi
2.1.2	Tüm paydaşların özel yetenekli bireylerin eğitimi konusunda farkındalıklarını arttırma amaçlı çalışmalar yapılacaktır		Mayıs (Her Yıl)
2.1.3	Sosyal Faaliyetlerin artırılmasına yönelik çalışmalar yapılacaktır.	Müdür Yardımcısı	Nisan 2025 (Her Yıl)
2.1.4	Sınıflar arası çeşitli sportif karşılaşmalar yapılması planlanacaktır.		Mayıs (Her Yıl)
2.1.5	Öğrenci velileriyle toplantı yapılacaktır.	Stratejik planlama ekibi	Her ay sonu
2.1.6	Okulumuzda müzik korusu oluşturmak ve düzenlenen kermeste konser vermek	Stratejik planlama ekibi	Her yıl Mayıs ayı
2.1.7	Kitap okuma saati her hafta düzenlenecek ve her ay en çok kitap okuyan öğrenci ödüllendirilecek	Stratejik planlama ekibi	Her ay sonu
2.1.8	Okulumuzda ders dışı egzersiz çalışmalarına önem verilecek ve çalışmalar desteklenecektir.	Okul idaresi	Eğitim öğretim süresince
2.1.9	Öğrencilerin yetenekleri doğrultusunda ürün vermelerinde özendirici çalışmalar yapılması,	Okul idaresi, Öğretmenler	01/01/2024 31/12/2028
2.1.10	Öğretmenlerimize modern öğretim yöntem-teknikler konusunda seminer düzenlemek	Stratejik planlama ekibi	Haziran

Stratejik Hedef 2.2. Etkin bir rehberlik anlayışıyla, öğrencilerimizi ilgi ve becerileriyle orantılı bir şekilde üst öğrenime veya istihdama hazır hale getiren daha kaliteli bir kurum yapısına geçilecektir.

(Üst öğrenime hazır: Mesleki rehberlik faaliyetleri, tercih kılavuzluğu, yetiştirme kursları, sınav kaygısı vb,

İstihdama Hazır: Kariyer günleri, staj ve işyeri uygulamaları, ders dışı meslek kursları vb ele alınacaktır.)

Performans Göstergeleri

No	PERFORMANS GÖSTERGESİ	Mevcut	HEDEF				
		2023	2024	2025	2026	2027	2028
PG.2.2.a	Hangi okullara gideceklerine dair yapılan anket çalışmaları	0	1	1	1	1	1
PG.2.2.b	Mesleki tanıtım gezileri,	1	2	3	4	5	6
PG.2.2.c.	Üst eğitim kurumlarına yapılan tanıtım çalışmaları sayısı	1	1	1	1	1	1

Eylemler

No	Eylem İfadesi	Eylem Sorumlusu	Eylem Tarihi
2.2.1.	Gidecekleri okul türleri ile ilgili belirleme ve e-okula giriş yapılması.	Müdür Yardımcısı	Her yıl Şubat-Mart Ayı.
2.2.2	Farklı okul türlerini gezmek, bilgi almak, seminer çalışmaları yapmak	Okul idaresi, Öğretmenler	2024-2028

TEMA III: KURUMSAL KAPASİTE

Stratejik Amaç 3:

Eğitim ve öğretim faaliyetlerinin daha nitelikli olarak verilebilmesi için okulumuzun kurumsal kapasitesi güçlendirilecektir.

Stratejik Hedef 3.1. Okulumuzda katılımcı yönetim anlayışıyla birlikte, temizlik ve iş sağlığı ve güvenliği gibi konularda çevresine örnek konumda olan bir kurum haline getirilecektir.

(Kurumsal İletişim, Kurumsal Yönetim, Bina ve Yerleşke, Donanım, Temizlik, Hijyen, İş Güvenliği, Okul Güvenliği, Taşıma ve servis vb konuları ele alınacaktır.)

Performans Göstergeleri

No	PERFORMANS GÖSTERGESİ	Mevcut	HEDEF				
		2023	2024	2025	2026	2027	2028
PG.3.1.a	Öğretmenlerimizle ve velilerimiz ile gerçekleştirilen istişare toplantı sayısı	2	3	4	5	6	8
PG.3.1.b	Okulun kütüphanesinin işlevsel olması(%)	%50	%60	%70	%80	%90	%100
PG.3.1.c	Okul web sitemizin kullanım sıklığı(%)	%20	%40	%50	%60	%70	%80
PG.3.1.d	Kamera ve Kayıt cihazının yenilenmesi.	1 Kayıt 16Kam	1 Kayıt 4 Kam	4 Kam.	4 Kam.	4Kam.	4Kam.
PG.3.1.e	Bilgisayarların Yenilenmesi	1	2	4	6	8	9
PG.3.1.f	Asil yönetici sayısının toplam yönetici sayısına oranı (%)	%100	%100	%100	%100	%100	%100
PG.3.1.g	Başarı belgesi verilen personel sayısı	1	2	3	4	5	6
PG.3.1.h	Ücretli öğretmen sayısının toplam öğretmen sayısına oranı (%)	%10	%0	%0	%0	%0	%0
PG.3.1.ı	Norm kadro doluluk oranı%	%90	%100	%100	%100	%100	%100
PG.3.1.i	Asil yönetici sayısının toplam yönetici sayısına oranı (%)	%100	%100	%100	%100	%100	%100
PG.3.1.j	Öğretmen başına düşen öğrenci sayısı	22	22	22	22	22	22
PG.3.1.k	Ödül alan personel sayısı	0	1	2	2	2	2

Eylemler

No	Eylem İfadesi	Eylem Sorumlusu	Eylem Tarihi
3.1.1.	Okulun kütüphanesinin düzenlenerek etkin kullanıma açılması.	Okul idaresi, Öğretmenler	01/04/2024 31/12/2028
3.1.2	Çok amaçlı salonun öğrenci, veli seminerleri için verimli hale getirilmesi	Okul idaresi	01/01/2024 31/12/2028
3.1.3	Kamera sisteminin geliştirilmesi ve güvenlik görevlisi tahsis edilmesi	Okul idaresi	01/02/2024 31/12/2028
3.1.4	Kamera ve Kayıt cihazının yenilenmesi.	Okul idaresi	01/01/2024
3.1.5	Bilgisayarların Yenilenmesi	Okul idaresi	01/02/2024 31/12/2028
3.1.6	Okul hijyenini iyileştirmek amacıyla çalıştırılan temizlik işçi sayısını arttırmak için gelir sağlayıcı kermes,gezi düzenlemek	Okul idaresi, Öğretmenler	01/02/2024 31/12/2028
3.1.7	Okuldan beklentileri tespit etmek, sorunları ve çözümlerini bulmak adına öğretmenlerle ve veliler ile toplantılar düzenlemek.	Stratejik planlama ekibi	Her ay sonu
3.1.8	Fen laboratuvarının donatım eksikliğinin giderilmesi.	Stratejik planlama ekibi	01/02/2024 31/12/2028
3.1.9	Başarılı yönetici ve öğretmenlerin ödüllendirilmesi sağlanacaktır	Okul İdaresi	Dönem Sonunda
3.1.10	Okul web sitesinin tanıtımı yapılacak ve sık sık güncellenecek	Okul idaresi, Öğretmenler	01/02/2024 31/12/2028

V. BÖLÜM: MALİYETLENDİRME

2024-2028 Stratejik Planı Faaliyet/Proje Maliyetlendirme Tablosu

Kaynak Tablosu	2024	2025	2026	2027	2028	Toplam
Genel Bütçe	0	0	0	0	0	0
Valilikler ve Belediyelerin Katkısı	0	0	0	0	0	0
Diğer (Okul Aile Birlikleri)	25000	30000	35000	40000	50000	180000
TOPLAM	25000	30000	35000	40000	50000	180000

VI. BÖLÜM: İZLEME VE DEĞERLENDİRME

Okulumuz Stratejik Planı izleme ve değerlendirme çalışmalarında 5 yıllık Stratejik Planın izlenmesi ve 1 yıllık gelişim planının izlenmesi olarak ikili bir ayrıma gidilecektir.

Stratejik planın izlenmesinde 6 aylık dönemlerde izleme yapılacak denetim birimleri, il ve ilçe millî eğitim müdürlüğü ve Bakanlık denetim ve kontrollerine hazır halde tutulacaktır.

Yıllık planın uygulanmasında yürütme ekipleri ve eylem sorumlularıyla aylık ilerleme toplantıları yapılacaktır. Toplantıda bir önceki ayda yapılanlar ve bir sonraki ayda yapılacaklar görüşülüp karara bağlanacaktır.

EKLER:

Öğretmen, öğrenci ve veli anket örnekleri klasör ekinde olup okullarınızda uygulanarak sonuçlarından paydaş analizi bölümü ve sorun alanlarının belirlenmesinde yararlanabilirsiniz.